

**BACCALAURÉAT PROFESSIONNEL**  
**ÉPREUVE DE TRAVAUX PRATIQUES**  
**DE SCIENCES PHYSIQUES**

**SUJET n°6 R**

Ce document comprend :

- une fiche descriptive du sujet destinée à l'examineur : Page 2/5
- une fiche descriptive du matériel destinée à l'examineur : Page 3/5
- une grille d'évaluation, utilisée pendant la séance,  
destinée à l'examineur : Page 4/5
- une grille d'évaluation globale destinée à l'examineur : Page 5/5
- un document " sujet " destiné au candidat sur lequel figurent  
l'énoncé du sujet, ainsi que les emplacements pour les réponses : Page 1/6 à 6/6

Les paginations des documents destinés à l'examineur et au candidat sont distinctes.

**ÉLECTRICITÉ II**

**ADAPTATEUR D'UN TELEPHONE PORTABLE**

**FICHE DESCRIPTIVE DU SUJET DESTINÉE À L'EXAMINATEUR****SUJET : ADAPTATEUR D'UN TELEPHONE PORTABLE****1 - OBJECTIFS :**

Les manipulations proposées permettent de mettre en oeuvre et d'évaluer :

**les méthodes et savoir-faire expérimentaux suivants :**

- Exploiter les indications d'une étiquette ;
- Réaliser un montage électrique à partir d'un schéma ;
- Exécuter un protocole expérimental ;
- Utiliser un appareil de mesure ;
- Respecter les règles de sécurité.

**le compte rendu d'une étude expérimentale :**

- Rendre compte d'observations.

**2 - MANIPULATIONS :**

- Matériel utilisé : voir fiche de matériel ;
- Déroulement : voir le sujet élève

**3 - ÉVALUATION :**

L'examineur qui évalue intervient à la demande du candidat. Il doit cependant suivre le déroulement de l'épreuve pour chaque candidat et intervenir en cas de problème, afin de lui permettre de réaliser la partie expérimentale attendue ; cette intervention est à prendre en compte dans l'évaluation : aucune étoile n'est attribuée pour cette tâche.

**Évaluation pendant la séance :**

- Utiliser la " grille d'évaluation pendant la séance ".
- Comme pour tout oral, aucune information sur l'évaluation, ni partielle ni globale, ne doit être portée à la connaissance du candidat.

- A l'appel du candidat, effectuer les vérifications décrites sur la grille.

Pour chaque vérification, entourer, en cas de réussite, une ou plusieurs étoiles suivant le degré de maîtrise de la compétence évaluée (des critères d'évaluation sont proposés sur la grille). Le nombre total d'étoiles défini pour chaque vérification pondère l'importance ou la difficulté des compétences correspondantes.

**- Pour un appel, l'examineur évalue une ou plusieurs tâches.**

**Lorsque l'examineur est obligé d'intervenir dans le cas d'un montage incorrect ou d'une manipulation erronée, aucune étoile n'est attribuée pour cette tâche.**

**Évaluation globale chiffrée (grille d'évaluation globale) :**

- Convertir l'évaluation réalisée pendant la séance en une note chiffrée : chaque étoile entourée vaut 1 point.
- Corriger l'exploitation des résultats expérimentaux : le barème figure sur le document (Attribuer la note maximale pour chacun des éléments évalués, dès que la réponse du candidat est plausible et conforme aux résultats expérimentaux).

**FICHE DE MATÉRIEL DESTINÉE À L'EXAMINATEUR**

**SUJET : ADAPTATEUR D'UN TELEPHONE PORTABLE**

Lorsque le matériel disponible dans l'établissement n'est pas identique à celui proposé dans les sujets, les examinateurs ont la faculté d'adapter ces propositions à la condition expresse que cela n'entraîne pas une modification du sujet et par conséquent du travail demandé aux candidats.

**PAR POSTE CANDIDAT :**

- un générateur à courant alternatif 6 V ;
- un oscilloscope ;
- un multimètre numérique ;
- un pont de diodes monté sur un support ;
- un dipôle résistif  $47 \Omega$  ; 1 W.
- trois condensateurs polarisés de capacité  $470 \mu\text{F}$ ,  $1\ 000 \mu\text{F}$  et  $2\ 200 \mu\text{F}$  ; ils sont montés sur supports et étiquetés  $C_1 = 470 \mu\text{F}$ ,  $C_2 = 1\ 000 \mu\text{F}$  et  $C_3 = 2\ 200 \mu\text{F}$  ; la polarité sera indiquée ;
- un interrupteur (positions " ouvert " et " fermé " repérées) ;
- fils de connexion ;
- un adaptateur ( exemples : adaptateur de balance, ou de pHmètre....);
- un cordon pour relier l'adaptateur à l'oscilloscope.

**POSTE EXAMINATEUR :**

- le matériel ci-dessus en réserve, en un exemplaire.

**PREREGLAGES :**

-Oscilloscope :

- position « DC » ;
- le réglage du focus et de la luminosité est effectué ;
- seule la voie 1 sera utilisée ;
- régler la sensibilité horizontale à  $1 \text{ ms/div}$  ; le réglage final devra être effectué par le candidat ;
- régler la sensibilité verticale à  $2 \text{ V/div}$  ; le réglage final devra être effectué par le candidat ;
- en l'absence de signal, la trace est placée sur l'axe horizontal passant par le centre de l'écran.

-Pour le pont de diodes :

**Les différentes bornes A, B, C et D sont indiquées sur le support.**

-Pour le générateur :

Le générateur délivre une tension alternative de 6V (les sorties seront repérées).

**BACCALAURÉAT PROFESSIONNEL**

**ÉPREUVE DE TRAVAUX PRATIQUES DE SCIENCES PHYSIQUES**

**GRILLE D'ÉVALUATION PENDANT LA SÉANCE**

**SUJET : ADAPTATEUR D'UN TELEPHONE PORTABLE**

**NOM et Prénom du CANDIDAT :** \_\_\_\_\_ **N° :** \_\_\_\_\_

**Date et heure évaluation :** \_\_\_\_\_ **N° poste de travail :** \_\_\_\_\_

Appels	Vérifications	Évaluation
Appel n° 1	Mise en place des appareils conformément au schéma Voltmètre correctement branché et mis en position " DC " Branchement oscilloscope (masse et $Y_1$ ; balayage horizontal et sensibilité verticale)	* * **
Appel n° 2	Tous les éléments du montage présents Branchement pont de diodes (respect des bornes) Branchement du dipôle résistif Valeur de la tension $U_{moy}$ Valeur de la tension $U_{max}$	* * * * *
Appel n° 3	Condensateur correctement placé Polarité du condensateur respectée	*
Appel n°4	Tension moyenne pour $C_1$ Tension moyenne pour $C_2$ Tension moyenne pour $C_3$	* * *
Appel n° 5	Remise en état du poste de travail	*

**Pour un appel, l'examinateur évalue une ou plusieurs tâches.**

**Lorsque l'examinateur est obligé d'intervenir dans le cas d'un montage incorrect ou d'une manipulation erronée, aucune étoile n'est attribuée pour cette tâche.**

**BACCALAURÉAT PROFESSIONNEL**  
**ÉPREUVE DE TRAVAUX PRATIQUES DE SCIENCES PHYSIQUES**  
**GRILLE D'ÉVALUATION GLOBALE**  
**SUJET : ADAPTATEUR D'UN TELEPHONE PORTABLE**

NOM et Prénom du CANDIDAT :

N° :

Date et heure évaluation :

N° poste de travail :

	Barème	Note
<b>Évaluation pendant la séance</b> (Chaque étoile vaut 1 point)	14	
<b>Exploitation des résultats expérimentaux</b>		
<b>2ème montage expérimental :</b>  Oscillogramme	1	
<b>3ème montage expérimental :</b>  Oscillogramme avec le condensateur C <sub>1</sub> Oscillogramme avec le condensateur C <sub>2</sub> Oscillogramme avec le condensateur C <sub>3</sub>	0,5 0,5 0,5	
<b>Conclusion :</b>  Variation de $U_{moy}$ Capacité du condensateur Oscillogramme de l'adaptateur Composants de l'adaptateur	1 1 0,5 1	

NOMS et SIGNATURES DES EXAMINATEURS

Note sur 20

BACCALAURÉAT PROFESSIONNEL

ÉPREUVE DE TRAVAUX PRATIQUES DE SCIENCES PHYSIQUES

SUJET DESTINÉ AU CANDIDAT :

ADAPTATEUR D'UN TELEPHONE PORTABLE

NOM et Prénom du CANDIDAT :

N° :

Date et heure évaluation :

N° poste de travail :

*L'examineur intervient à la demande du candidat ou quand il le juge utile.*



*Dans la suite du document, ce symbole signifie " Appeler l'examineur ".*

**BUT DES MANIPULATIONS :**

Déterminer la tension délivrée par un adaptateur.

Observer l'influence d'un condensateur de capacité  $C$  sur une tension redressée.

**TRAVAIL À RÉALISER :**

- Présentation des indications portées sur un adaptateur.

ADAPTATEUR  
PORTABLE



*Traduction*

*Input : entrée*

*Output : sortie*

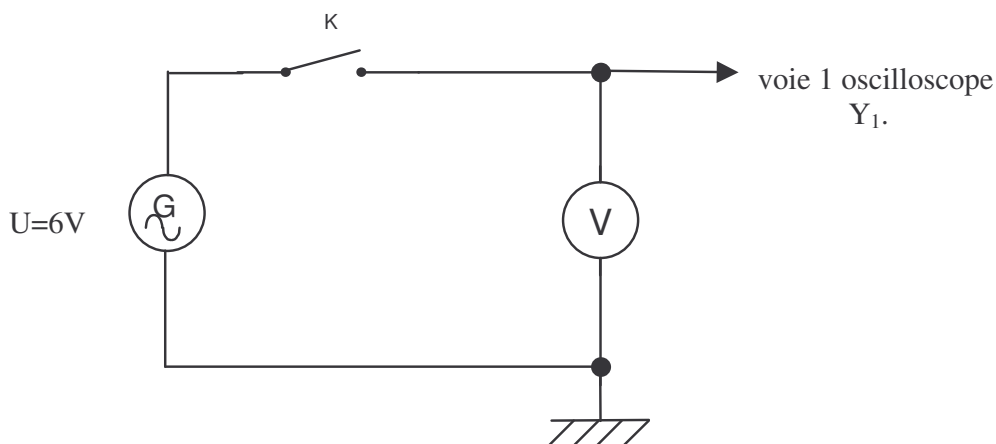
*Dry conditions only :*

*Nur für trockene Räume :*

*A utiliser sans  
humidité.*

Réglages de l'oscilloscope

Réaliser le montage schématisé ci-dessous, l'interrupteur K étant ouvert.



Effectuer les réglages suivants :

- le voltmètre est en position continu (« DC »).



**Appel n° 1 : Faire vérifier le montage et les réglages.**

**En présence de l'examineur :**

- Mettre l'alimentation sous tension et fermer l'interrupteur K.
- Choisir la sensibilité verticale la mieux adaptée pour visualiser le signal.
- Choisir le balayage horizontal pour visualiser au moins deux périodes du signal.

balayage horizontal	sensibilité verticale
..... ms/div	..... V/div

- Pour toutes les tensions obtenues dans le TP, arrondir leurs valeurs au dixième.

Dans la suite du document, on désigne par :

$U_{max}$  la tension maximale relevée sur l'oscilloscope ;

$U_{moy}$  la tension moyenne lue sur le voltmètre.

Mesurer à l'aide de l'oscilloscope la tension maximale  $U_{max}$  :

$U_{max} = \dots\dots\dots V$

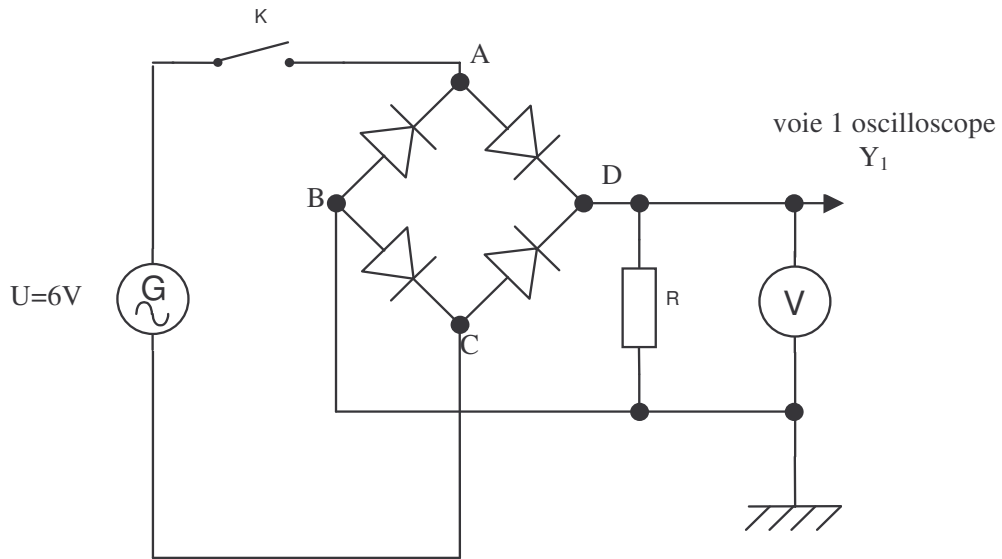
Relever la valeur de la tension moyenne  $U_{moy}$  sur le voltmètre.

$U_{moy} = \dots\dots\dots V$

**3. Montage redresseur.**

L'interrupteur K étant ouvert, réaliser le montage conformément au schéma ci-dessous.

- Ne pas modifier les réglages du voltmètre et de l'oscilloscope.
- Insérer un pont de diode et un dipôle résistif  $R=47\ \Omega$ .



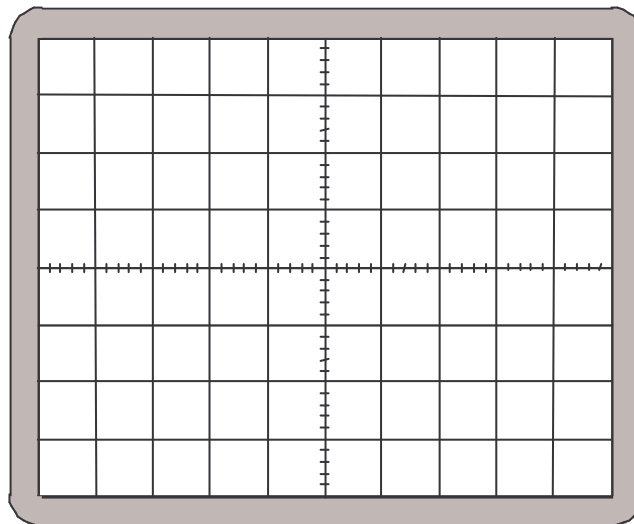
**Appel n° 2**

Faire vérifier le montage et les réglages puis fermer l'interrupteur.

En présence de l'examineur, indiquer la valeur de la tension donnée par le voltmètre.

$U_{moy} = \dots\dots\dots V$

Représenter, ci-dessous, l'oscillogramme observé sur l'écran de l'oscilloscope.



balayage horizontal	sensibilité verticale
..... ms/div	..... V/div

Mesurer à l'aide de l'oscilloscope la tension maximale  $U_{max}$  :

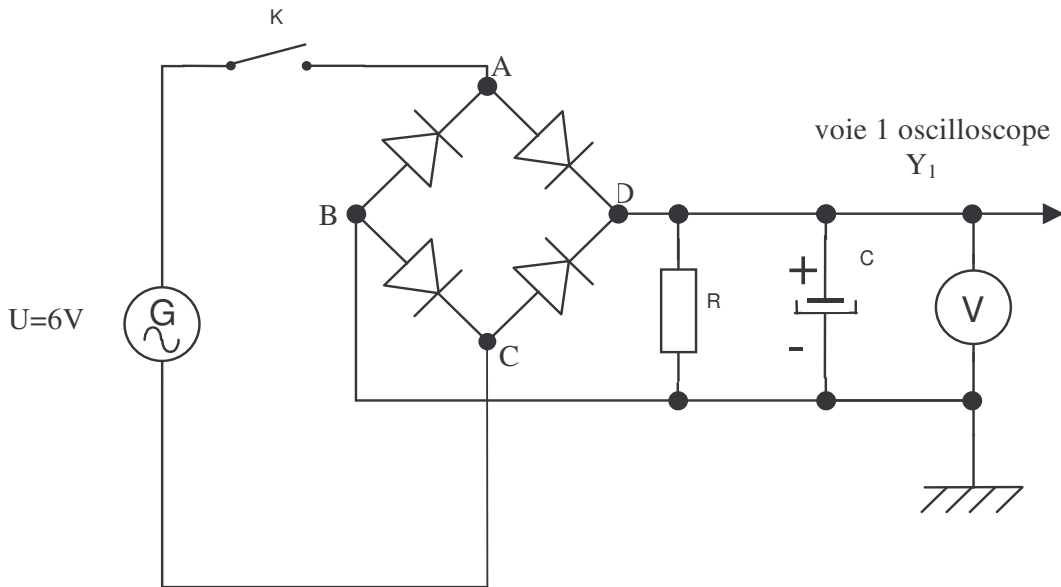
$U_{max} = \dots\dots\dots V$

**4. Influence de la capacité d'un condensateur.**

Mettre le circuit réalisé précédemment hors tension.

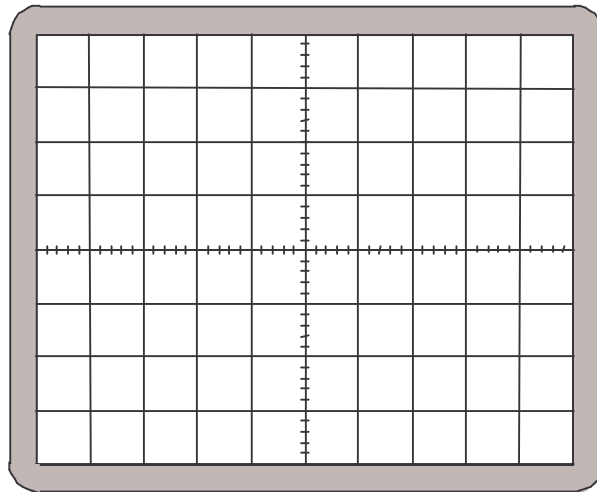
Dans le montage précédent, l'interrupteur K étant ouvert, insérer le condensateur  $C_1$  de capacité  $470 \mu F$ , comme indiqué sur le schéma ci-dessous.

**Attention !** Veiller à la polarité du condensateur chimique.



**Appel n° 3**  
Faire vérifier le montage et fermer l'interrupteur.

Représenter, ci-dessous, l'oscillogramme observé sur l'écran de l'oscilloscope avec le condensateur  $470 \mu F$ .



Relever la valeur de la tension moyenne donnée par le voltmètre.

$$U_{\text{moy}} = \dots\dots\dots V$$

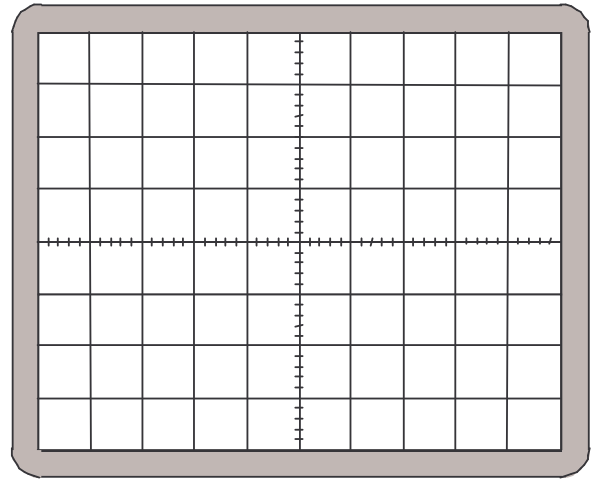
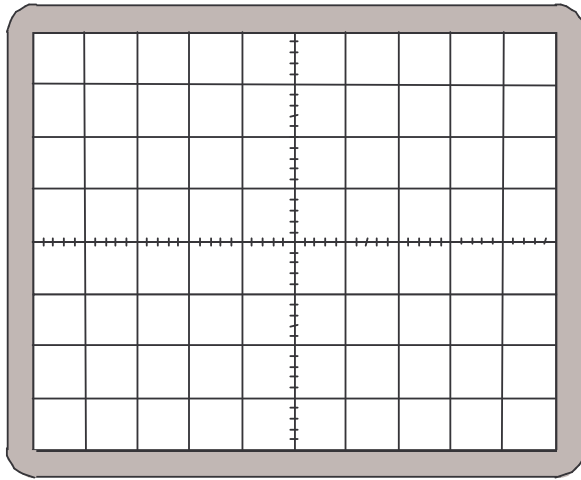
Ouvrir l'interrupteur et remplacer le condensateur  $C_1$  par le condensateur  $C_2$  de capacité  $1\,000 \mu F$ .

- Représenter l'oscillogramme obtenu sur l'écran de l'oscilloscope
- Relever la valeur de la tension moyenne donnée par le voltmètre.

Même expérience en remplaçant le condensateur  $C_2$  par le condensateur  $C_3$  de capacité  $2\,200\ \mu\text{F}$ .

Condensateur  $C_2$  de capacité  $1\,000\ \mu\text{F}$

Condensateur  $C_3$  de capacité  $2\,200\ \mu\text{F}$



$U_{moy} = \dots\dots\dots \text{V}$

$U_{moy} = \dots\dots\dots \text{V}$



**Appel n° 4**  
Faire vérifier les lectures des tensions moyennes obtenues.

**Conclusion.**

Etude de la variation de la tension moyenne en fonction de la capacité du condensateur. Répondre en cochant la réponse exacte.

- la tension moyenne diminue lorsqu'on augmente la capacité du condensateur ;
- la tension moyenne augmente lorsqu'on augmente la capacité du condensateur ;
- la tension moyenne ne varie pas lorsqu'on augmente la capacité du condensateur.

Choix du condensateur permettant d'obtenir une tension pratiquement continue. Répondre en cochant la réponse exacte :

- le condensateur  $C_1$  de capacité  $470\ \mu\text{F}$  ;
- le condensateur  $C_2$  de capacité  $1000\ \mu\text{F}$  ;
- le condensateur  $C_3$  de capacité  $2200\ \mu\text{F}$  .

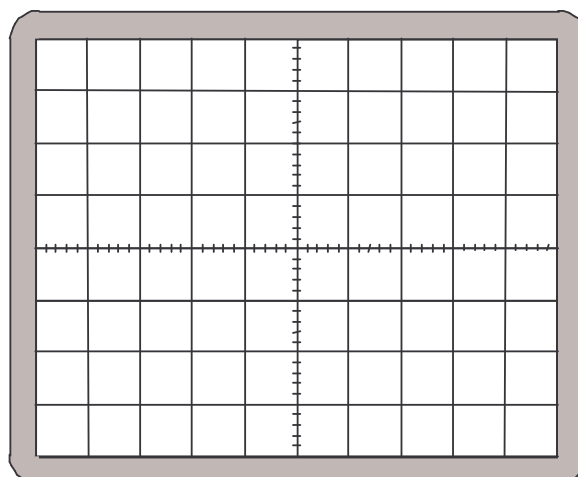
**Adaptateur.**

Brancher aux bornes d'un oscilloscope les bornes de sortie de l'adaptateur.

Relever l'oscillogramme.

En déduire les composants du circuit de l'adaptateur :

.....  
.....  
.....



**5. Remise en état du poste de travail.**



**Appel n° 5**

**Faire vérifier la remise en état du poste de travail et remettre ce document à l'examineur.**